



STÁTNÍ FOND DOPRAVNÍ INFRASTRUKTURY

Odbor právní, metodiky a časového zpoplatnění

Roční zpráva o provozu IS EDAZ v roce 2021

Duben 2022

Obsah

1	Seznam zkratk a pojmů	3
2	Základní informace	4
2.1	Provozovatel systému IS EDAZ – CENDIS	5
2.2	Zajištění úhrady časového poplatku na fyzických obchodních místech – ČP a ČEPRO.....	6
2.3	Zajištění kontroly úhrady časového poplatku – PČR a GČR.....	7
2.4	Zajištění platební brány a platebních terminálu pro úhradu časového poplatku – ČSOB	7
2.5	Poskytování kvalifikovaných časových pečeti a časových razítek – DISIG.....	7
2.6	Poskytování služby hromadného rozesílání SMS.....	7
3	Stanovení výše časových poplatků	8
4	Charakteristika příjmů	8
5	Porovnání nákladů na papírové kupóny s náklady na EDAZ	8
6	Kontrolní činnost.....	9
	Příloha č. 1 – Přehled úhrad časového poplatku po distribučních kanálech.....	11
	Příloha č. 2 – Přehled úhrad časového poplatku v rozdělení na typ úhrady	12
	Příloha č. 3 – Statistika vratek (neidentifikované vratky, zákaznické vratky, přeplatky, nedoplatené objednávky)	13
	Příloha č. 4 – Porovnání nákladů na papírové kupóny vs. EDAZ	14

1 Seznam zkratek a pojmů

3DS	způsob zabezpečení plateb kartou na platební bráně
BI kostka	Business Intelligence data z IS EDAZ
Backoffice	modul sloužící pro práci na pozadí IS EDAZ
CENDIS	Centrum dopravních informačních systémů Ministerstva dopravy České republiky, s.p.
ČEPRO	Čepro, a.s.
ČP	Česká pošta, s.p.
ČR	Česká republika
ČSOB	Československá obchodní banka, a.s.
DISIG	Disig, a.s.
EDAZ	elektronická dálniční známka – veškeré komponenty viz Architektura
IS EDAZ	informační systém evidence motorových vozidel do 3,5 tuny v systému časového zpoplatnění
GŘC	Generální ředitelství cel
MD	Ministerstvo dopravy
O2	O2 Czech Republic, a. s.
PČR	Policie České republiky
SFDI	Státní fond dopravní infrastruktury
SLA	Service-level agreement
SPZ	státní poznávací značka
OHA	Odbor Hlavního architekta eGovernmentu Ministerstva vnitra
VW	koncern Volkswagen AG
workaround	zajištění činností náhradním způsobem

2 Základní informace

Od 1. 1. 2021 zajišťuje výběr časového poplatku v souladu se zákonem č. 13/1997 Sb., o pozemních komunikacích, ve znění pozdějších předpisů, SFDI prostřednictvím IS EDAZ, ve kterém po uhrazení časového poplatku v hotovosti nebo bezhotovostním převodem na určených obchodních místech, samoobslužných kioscích nebo prostřednictvím dálkového přístupu ve vztahu k vozidlu s konkrétní SPZ, je proveden záznam o provedené úhradě časového poplatku k tomuto vozidlu.

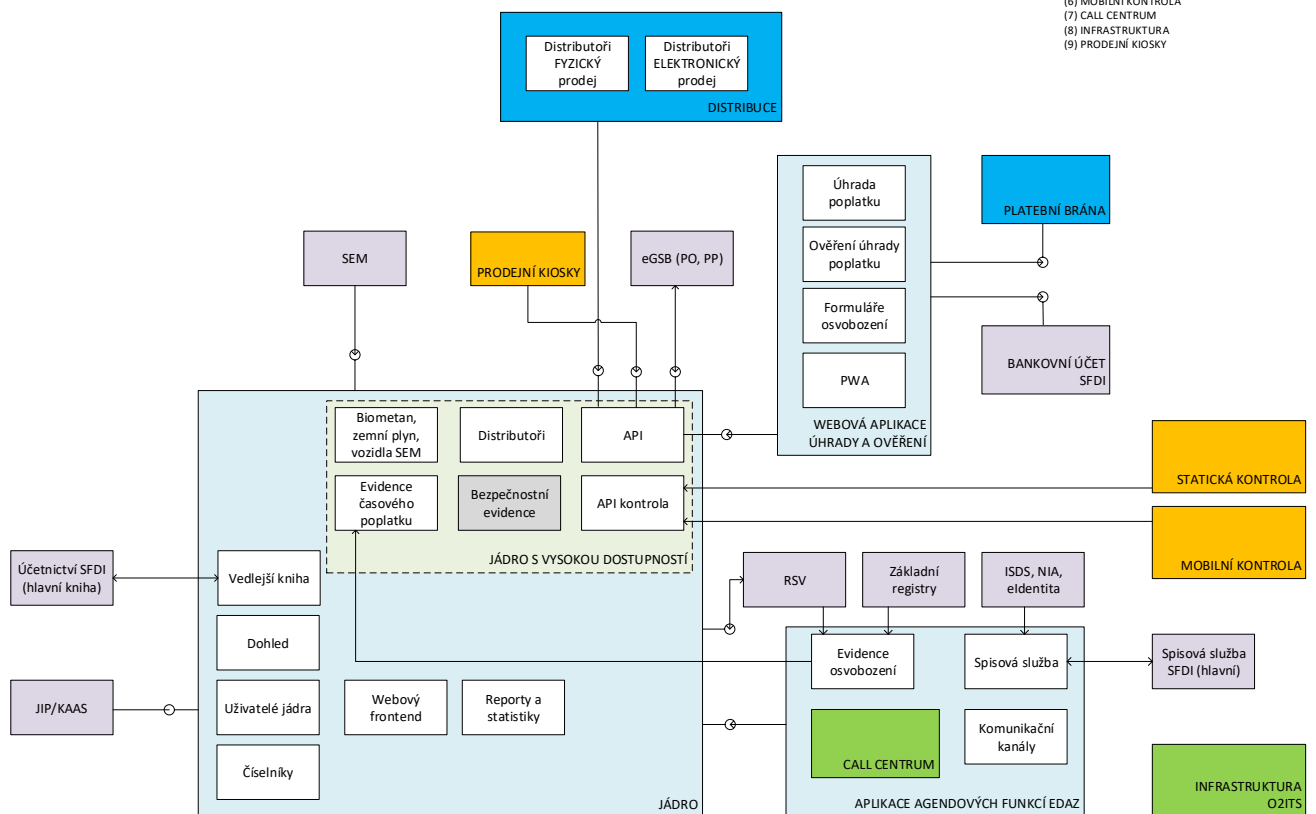
Architektura IS EDAZ (schválena OHA):

Legenda:

- Existující vysoutěžená/in-house funkcionalita CENDIS
- Externí komponenta
- Soutěž SFDI
- Soutěž CENDIS
- In-house vývoj CENDIS standardní nebo soutěž CENDIS
- In-house vývoj CENDIS s režimem utajení „D“

Funkční celky:

- (1) JÁDRO
- (2) DISTRIBUCE
- (3) APLIKACE ÚHRADY A OVĚŘENÍ
- (4) PLATEBNÍ BRÁNA
- (5) STATICKÁ KONTROLA
- (6) MOBILNÍ KONTROLA
- (7) CALL CENTRUM
- (8) INFRASTRUKTURA
- (9) PRODEJNÍ KIOSKY



2.1 Provozovatel systému IS EDAZ – CENDIS

V souladu s §11 odst. 4 písm. b) zákona č. 134/2016 Sb., o zadávání veřejných zakázek, ve znění pozdějších předpisů, byla na základě vertikální spolupráce se společností CENDIS uzavřena dne 3. března 2020 Smlouva o návrhu, vývoji, implementaci a správě informačního systému elektronické dálniční známky, ve znění dodatků č. 1 až 3 (dodatek č. 4 zohledňující navýšení provozu o inflaci a pronájem kontrolních bran byl uzavřen 25. 2. 2022). Předmětem plnění této smlouvy a jejich dodatků je vývoj, provoz, rozvoj, zajištění stacionární a mobilní kontroly, poskytování podpory v rámci mobilní kontroly a snaha o zefektivnění výběru časového poplatku a uživatelskou přívětivost systému, která povede k minimalizaci chyb způsobených uživateli IS EDAZ. Zároveň společnost CENDIS zajišťuje také bezhotovostní úhradu časového poplatku na 14 samoobslužných kioscích, které jsou umístěny zejména v příhraničních oblastech před vjezdem na zpoplatněný úsek pozemní komunikace, které slouží zejména pro zahraniční klienty. Celkové objemy úhrad na kioscích tvoří necelé 1 % všech realizovaných úhrad.

Uzavřená smlouva se společností CENDIS byla k 3. březnu 2020 s cenou plnění 309,1 mil. Kč bez DPH s tím, že vybudování IS EDAZ a kontroly bylo ve výši 115,5 mil. Kč, provoz IS EDAZ a kontroly do konce roku 2024 pak ve výši 185,6 mil. Kč a rozvoj IS EDAZ ve výši 8 mil. Kč. Po spuštění systému do provozu bylo identifikováno velké množství požadavků spojených s agendou vyřizování žádostí o vrácení finančních prostředků z důvodu úhrady časového poplatku na neexistující SPZ, s čímž nebylo při uzavírání smlouvy počítáno. Na základě toho bylo 876 tis. Kč přesunuto z rozvoje IS EDAZ do provozu IS EDAZ a tím do konce prosince 2020 tato agenda zajištěna. V průběhu roku 2021 docházelo k rozsáhlým úpravám IS EDAZ, které vycházely z potřeb v rámci provozu, v největší míře se tyto úpravy vztahovaly k minimalizování chyb při zadávání SPZ v rámci úhrady časového poplatku na straně uživatelů. V průběhu roku 2021 bylo identifikováno větší množství požadavků na rozvoj významnější povahy a zpracován materiál „Návrh rozvoje pro roky 2021–2024 ke Smlouvě o návrhu, vývoji, implementaci a správě informačního systému elektronické dálniční známky (EDAZ)“, který byl schválen OHA a na jeho základě byl uzavřen Dodatek č. 3, který byl ve výši 49,5 mil. Kč bez DPH (investiční a neinvestiční prostředky byly rozděleny napůl).

Z prostředků zasmluvněných Dodatkem č. 3 již v roce 2021 došlo k navýšení stacionární i mobilní kontroly (tzn. osazení 2 nových kontrolních bran v rámci rozšíření zpoplatněných úseků od 1. 1. 2022, přidělení dalších 3 ks mobilních kontrolních jednotek (ARGOS) PČR pro využití v rámci kontroly úhrad časového poplatku), osazení nového samoobslužného kiosku na Varvažově (v rámci letní sezóny 2021 bylo toto místo

nejvytíženější a tvořily se dlouhé fronty u samoobslužných kiosků v rámci úhrady časového poplatku), pokračovalo se v mitigaci chyb uživatelů (např. od března 2022 umožnění změny státu registrace vozidla a 2 znaků SPZ v průběhu platnosti časového poplatku, rozšíření pravidel v rámci realizace navazujících úhrad – upozorňování na chybné znaky, neuvedení SPZ v evidenci úhrad atd.).

V rámci roku 2022 jsou ještě plánovány další významná rozšíření IS EDAZ, např. vytvoření BI kostky, jejíž výstupy bude možné používat více subjektů (SFDI, MD a další). V rámci BI kostky budou anonymizována data o úhradách, osvobozeních a průjezdech pod kontrolními branami. Na to navazují také data dopravních proudů pro statistické účely, ze kterých bude možné z anonymizovaných údajů získat informace o trase vozidel, což bude využíváno v rámci plánování výstavby dopravní infrastruktury. V návaznosti na posilování bezpečnosti ze strany platebního styku je nutné do konce roku 2022 implementovat 3DS verze 2.2. Do konce roku 2022 předpokládáme zrealizovat pilotní projekt s VW, kdy bude do infotainmentu vozidel naimplementováno ověření úhrady časového poplatku v rámci vozidla a možnost úhrady.

IS EDAZ nebyl do 3. 5. 2022 akceptován, protože vykazoval množství vad, které neumožňovalo akceptaci. Nicméně systém jako takový je od 1. 12. 2020 provozuschopný, byť některé backoffice činnosti jsou zajišťovány workaroudy (např. manuální měsíční účtování do hlavní knihy). Na odstranění vad provozovatel systému kontinuálně pracuje, akceptace IS EDAZ je předpokládána do poloviny roku 2022.

Provozní náklady od 1. 1. 2021 byly hrazeny pouze dle skutečně dodaných modulů, společnosti CENDIS nebyla za rok 2021 uhrazena částka ve výši 3,751 mil. Kč. Rovněž byly v roce 2021 uplatněny smluvní pokuty za nedodání celého díla k termínu akceptace 31. 12. 2020 ve výši 2,438 mil. Kč a pokuty za nedodržení SLA dle smlouvy ve výši 1,077 mil. Kč.

Nejvyšší objem úhrad časových poplatků, a to cca 83 %, se uskutečňuje prostřednictvím edalnice.cz, který provozuje společnost CENDIS.

2.2 Zajištění úhrady časového poplatku na fyzických obchodních místech – ČP a ČEPRO

Na základě výsledků provedeného zadávacího řízení na zadání veřejné zakázky „Zajištění úhrady časového poplatku na fyzických obchodních místech“ byla dne 20. srpna 2020 uzavřena Smlouva o zajištění úhrady časového poplatku na fyzických obchodních místech mezi SFDI, ČP a ČEPRO. Za poskytování činností stanovených výše uvedenou smlouvou náleží ČP a ČEPRO provize ve výši 2,30 % z objemu realizovaných úhrad časových poplatků na cca 3 300 fyzických obchodních místech na území ČR, mezi která patří pobočky ČP a

čerpacích stanic EuroOil. Provize za úhradu časového poplatku na fyzických obchodních místech za rok 2020 (prosinec) a 2021 byla ve výši 25,4 mil. Kč vč. DPH. Celkové objemy úhrad časových poplatků na těchto obchodních místech tvoří cca 16 % všech úhrad.

2.3 Zajištění kontroly úhrady časového poplatku – PČR a GŘC

Kontrola úhrady časového poplatku u motorového vozidla užívajícího zpoplatněnou pozemní komunikaci je prováděna na zpoplatněných pozemních komunikacích s propojením na IS EDAZ prostřednictvím kamerového systému, který je nainstalován přímo na zpoplatněných pozemních komunikacích na celkem 34 kontrolních branách, a také s využitím mobilního enforcementu, který zajišťuje PČR a GŘC. Za tímto účelem bylo pro PČR a GŘC nakoupeno a předáno 61 mobilních kontrolních jednotek (ARGOS). Počet kontrolních bran a mobilních kontrolních jednotek bude do budoucna navyšován v návaznosti na rozšiřování zpoplatněné sítě pozemních komunikací.

2.4 Zajištění platební brány a platebních terminálů pro úhradu časového poplatku – ČSOB

Na základě výsledků provedených zadávacích řízení na zadání veřejných zakázek „Akceptace platebních karet prostřednictvím online platební brány“ a „Akceptace platebních karet prostřednictvím platebních terminálů“ byly podepsány smlouvy s ČSOB.

Náklady na úhradu časového poplatku prostřednictvím platební brány na [edalnice.cz](https://www.edalnice.cz) a prostřednictvím platebních terminálů na samoobslužných kioscích byly v roce 2020 (prosinec) a 2021 ve výši 34,3 mil. Kč (částka již ponížena o porušení SLA a vícenáklady, které SFDI vznikly v souvislosti s chybami na straně platební brány a terminálů).

2.5 Poskytování kvalifikovaných časových pečeti a časových razítek – DISIG

Na základě výsledků provedených zadávacích řízení na zadání veřejných zakázek na „Poskytování služby vytváření kvalifikovaných elektronických pečeti na dálku a poskytování služby kvalifikovaných časových razítek“ byla podepsána v roce 2021 smlouva se společností DISIG, která nahradí současného dodavatele těchto služeb. Díky tomu došlo k výraznému snížení nákladů z částky 1,1 mil. Kč za rok na 144 tis. Kč pro následující roky.

2.6 Poskytování služby hromadného rozesílání SMS

Na základě výsledků provedeného zadávacího řízení na zadání veřejné zakázky „O podmínkách poskytování služby hromadného rozesílání SMS“ byla podepsána smlouva s O2, kdy náklady na rozesílání SMS byly za rok 2020 (prosinec) a 2021 ve výši 1,36 mil.

Kč. Jedná se o notifikační SMS, která upozorňuje na blížící se konec platnosti časového poplatku.

3 Stanovení výše časových poplatků

Výše časového poplatku za užívání zpoplatněných pozemních komunikací je stanovena nařízením vlády č. 479/2020 Sb., o výši časových poplatků, sazeb mýtného, slevy na mýtném a o postupu při uplatnění slevy na mýtném, ve znění pozdějších předpisů, přičemž časový poplatek pro vozidlo v systému časového zpoplatnění, nejde-li o vozidlo poháněné zemním plynem nebo biometanem činí na 1 rok 1 500 Kč, na 30 dnů 440 Kč a na 10 dnů 310 Kč. Časový poplatek za vozidlo v systému časového zpoplatnění poháněné zemním plynem nebo biometanem činí na 1 rok 750 Kč, na 30 dnů 220 Kč a na 10 dnů 155 Kč.

Na základě vyhlášky č. 480/2020 Sb., o užívání pozemních komunikací zpoplatněných časovým poplatkem, ve znění platném do 31. 12. 2021, podléhalo v roce 2021 v ČR časovému zpoplatnění celkem 1 024 km pozemních komunikací.

4 Charakteristika příjmů

Úhrada časového poplatku s využitím IS EDAZ prostřednictvím dálkového přístupu (edalnice.cz), síť fyzických obchodních míst a samoobslužných kiosků byla zahájena 1. 12. 2020, přičemž počátek platnosti uhrazeného časového poplatku mohl být zvolen nejdříve od 1. 1. 2021. Celkem bylo za období od 1. 12. 2020 do 31. 12. 2021 uhrazeno **6 120 tis. časových poplatků** v celkové výši **5 467 020 tis. Kč**. Bližší informace jsou uvedeny v Příloze č. 1 a 2.

Zároveň bylo za rok 2021 vráceno 6 439 plateb z důvodu neidentifikovatelných plateb, zákaznických vratek, přeplateků a nedoplateků objednávek. Bližší informace jsou uvedeny Příloze č. 3.

5 Porovnání nákladů na papírové kupóny s náklady na EDAZ

Roční náklady na výrobu a distribuci papírových kupónů byly ve výši průměrných ročních nákladů 280 mil. Kč, tzn. 1,12 mld. Kč za 4 roky.

K této výši jsou porovnávány náklady na vybudování a 4 roky provozování IS EDAZ. Zohledněny jsou náklady včetně veškerého poradenství, informační kampaně, která

upozorňovala klienty na výraznou změnu v úhradě časového poplatku, která nastala po 25 letech. Předpokládané náklady IS EDAZ jsou ve výši 666 mil. Kč, tzn. roční úspora ve výši 113,4 mil. Kč. Bližší informace jsou uvedeny v Příloze č. 4.

6 Kontrolní činnost

Kontrolní činnost ve vztahu k agendě časového zpoplatnění byla v roce 2021 zaměřena na kontrolu funkčnosti IS EDAZ, prostřednictvím kterého se provádí dálkovým přístupem (edalnice.cz) úhrada časového poplatku v souladu s uzavřenou smlouvou se společností CENDIS a na kontrolu fyzických obchodních míst umožňujících úhradu časového poplatku v souladu s uzavřenou smlouvou se společností ČP a ČEPRO, přičemž jednotlivé kontrolní akce byly zaměřeny na:

- funkčnost IS EDAZ (dostupnost, funkčnost, call centrum, statická kontrola a plnění SLA)
- fyzická obchodní místa (fyzické a technologické vybavení, umístění, proškolení personálu a zjišťování problémů souvisejících s úhradou časového poplatku)

Celkem bylo v roce 2021 uskutečněno 20 kontrolních akcí, které byly provedeny v následujících počtech se zaměřením na:

	počet akcí
• funkčnost systému EDAZ (měsíční zprávy)	12
• obchodní místa (čerpací stanice a pošty)	8

Kontrola funkčnosti IS EDAZ byla v souladu s uzavřenou smlouvou se společností CENDIS prováděna prostřednictvím měsíčních zpráv o provozu IS EDAZ, které jsou SFDI předkládány za každý kalendářní měsíc. V jednotlivých měsíčních zprávách o provozu IS EDAZ jsou uvedeny podrobné informace týkající se dostupnosti a funkčnosti IS EDAZ, call centra a statické kontroly a plnění SLA za daný kalendářní měsíc. Na základě těchto kontrol byly u společnosti CENDIS v roce 2021 uplatněny smluvní pokuty za nedodržení ustanovení předmětné smlouvy ve vztahu k dodání, dostupnosti nebo funkčnosti IS EDAZ.

Kontrola fyzických obchodních míst byla prováděna externím zaměstnancem SFDI každý měsíc na deseti náhodně vybraných obchodních místech, jejichž seznam byl v předstihu předán ČP. Kontrola byla zaměřena na vybavení obchodního místa (označení obchodního místa, informační materiály a formuláře), umístění obchodního místa (umístěno v obvyklých prostorách běžně přístupných zákazníkům), technologické vybavení obchodního místa (vybaveno technologií umožňující dálkový přístup k IS EDAZ za účelem zabezpečení provedení úhrady časového poplatku), splnění náležitostí dle § 17

Živnostenského zákona (žádné obchodní místo nesmí být umístěno v bytě ani v jiném prostoru určeném k bydlení) a zjišťování problémů souvisejících s úhradou časového poplatku na obchodním místě (na straně obchodního místa, osob provádějících úhradu časového poplatku nebo funkčnosti informačního IS EDAZ). Z provedených kontrol nevyplývala žádná zjištění, která by signalizovala porušování smluvních ustanovení týkajících se vybavení nebo proškolení obsluhy obchodního místa. V několika případech byly zaznamenány ve vztahu k prováděným úhradám ze strany obsluhy obchodního místa připomínky týkající se delšího načítání zadávaných údajů a prodlevy s odezvou a opakované vypadávání systému, zejména v počátcích jeho fungování.

Příloha č. 1 – Přehled úhrad časového poplatku po distribučních kanálech

1.12.2020 - 31.12.2021		prodané kusy [délka platnosti]					tržby [Kč]						
		365	30	10	celkem	%	%	365	30	10	celkem	%	%
e-shop www.edalnice.cz	Standardní cena	2 394 381	558 211	2 118 433	5 071 025	99,27%	83,47%	3 591 571 500	245 612 840	656 714 230	4 493 898 570	99,56%	82,56%
	Eko cena	23 165	2 500	11 845	37 510	0,73%		17 373 750	550 000	1 835 975	19 759 725	0,44%	
	Celkem	2 417 546	560 711	2 130 278	5 108 535			3 608 945 250	246 162 840	658 550 205	4 513 658 295		
	%	47,32%	10,98%	41,70%				79,96%	5,45%	14,59%			
Samoobslužné kiosky	Standardní cena	6 362	17 238	76 865	100 465	98,66%	1,66%	9 543 000	7 584 720	23 828 150	40 955 870	99,37%	0,75%
	Eko cena	56	190	1 123	1 369	1,34%		42 000	41 800	174 065	257 865	0,63%	
	Celkem	6 418	17 428	77 988	101 834			9 585 000	7 626 520	24 002 215	41 213 735		
	%	6,30%	17,11%	76,58%				23,26%	18,50%	58,24%			
ČP	Standardní cena	313 962	30 054	96 502	440 518	99,52%	7,23%	470 943 000	13 223 760	29 915 620	514 082 380	99,74%	9,43%
	Eko cena	1 662	95	367	2 124	0,48%		1 246 500	20 900	56 885	1 324 285	0,26%	
	Celkem	315 624	30 149	96 869	442 642			472 189 500	13 244 660	29 972 505	515 406 665		
	%	71,30%	6,81%	21,88%				91,61%	2,57%	5,82%			
ČEPRO	Standardní cena	204 573	59 230	201 704	465 507	99,58%	7,64%	306 859 500	26 061 200	62 528 240	395 448 940	99,67%	7,26%
	Eko cena	1 651	78	239	1 968	0,42%		1 238 250	17 160	37 045	1 292 455	0,33%	
	Celkem	206 224	59 308	201 943	467 475			308 097 750	26 078 360	62 565 285	396 741 395		
	%	44,11%	12,69%	43,20%				77,66%	6,57%	15,77%			
Celkem	Standardní cena	2 919 278	664 733	2 493 504	6 077 515	99,30%	100%	4 378 917 000	292 482 520	772 986 240	5 444 385 760	99,59%	100,00%
	Eko cena	26 534	2 863	13 574	42 971	0,70%		19 900 500	629 860	2 103 970	22 634 330	0,41%	
	Celkem	2 945 812	667 596	2 507 078	6 120 486			4 398 817 500	293 112 380	775 090 210	5 467 020 090		
	%	48,13%	10,91%	40,96%				80,46%	5,36%	14,18%			

Příloha č. 2 – Přehled úhrad časového poplatku v rozdělení na typ úhrady

celkem v ks k 31.12.2021						
6 120 486						
tuzemská vozidla			zahraniční vozidla			
4 040 697			2 079 789			
kartou	převodem	distribuce	kartou	distribuce	převodem	
					SEPA (EHP)	zahraniční
2 831 665	480 285	728 747	1 892 542	181 364	4 564	1 319

Příloha č. 3 – Statistika vratek (neidentifikované vratky, zákaznické vratky, přeplatky, nedoplačené objednávky)

celkem v ks k 31.12.2021			
6 439			
kartou	převodem CZ	převodem zahraničí	
		SEPA (EHP)	zahraniční
826	3 574	1 929	110
vratka neidentifikované			3 159
vratky zákaznické e-shop			1 017
vratka přeplatku			1 036
vratky nedoplačené objednávky			614
vratky zákaznické distribuce			326
vratka expirované objednávky			287
			6 439

